

ŠPORTOVO NADANÍ ŽIACI A SOCIÁLNE CHARAKTERISTIKY TRIED V JEDNOTLIVÝCH VARIANTOCH ICH VZDELÁVANIA

Duchovičová Jana, Veselková Ľubica

Katedra pedagogiky, Pedagogická fakulta Univerzita Konštantína Filozofa v Nitre

Abstrakt: Štúdia sa venuje problematike sociálnych charakteristík športovo nadaných žiakov a žiakov tried, ktorých súčasťou sú žiaci so športovým nadaním, pričom skúma sociálne charakteristiky v ukazovateľoch klímy školských tried v jednotlivých variantoch vzdelávania, konkrétne v segregovanej, integrovanej a bežnej triede. Predmetom výskumu sú indexy vplyvu, obľuby (sympatií) a náklonnosti v jednotlivých variantoch vzdelávania športovo nadaných žiakov. Výskumnú vzorku tvorili žiaci jednej bežnej, jednej integrovanej a jednej segregovanej triedy vybraných podľa dostupnosti. Na identifikáciu sociálnych charakteristík bol použitý Sociometrický ratingový dotazník SO-RA-D V. Hrabala. Z výsledkov výskumu vyplynulo, že medzi sledovanými triedami z jednotlivých variantov (segregovaný, integrovaný, bežný) vzdelávania športovo nadaných žiakov existujú štatisticky významné rozdiely v ukazovateľoch súdržnosti a emocionálnej atmosféry. Na základe výsledkov boli formulované odporúčania pre pedagogickú prax v oblasti posilňovania sociálnych vzťahov medzi žiakmi.

Abstract: The study focuses on the social characteristics of sport gifted pupils and pupils of classes which include sport gifted pupils. It explores classroom climate indicator in different variants of education, namely separate, integrated and mainstream classroom. The subject of research is impact index, popularity (sympathy) index, and affection index in the individual variants of sport gifted pupil education. The research sample consisted of pupils from one mainstream, one integrated and one segregated classes; based on availability. Sociometric rating questionnaire SO-RA-D by V. Hrabal was used to identify the social characteristics. The results of the research showed that there were statistically significant differences in the characteristics of cohesion and emotional atmosphere in different variants (segregated, integrated, and mainstream) of education of sport gifted pupils. There were formulated recommendations for educational praxis in the area of social relationships among pupils based on the results.

Úvod

Zdravá osobnosť je vždy výsledkom predchádzajúceho vývinového procesu a prípravou nasledujúceho sebautvárania (Smékal, 2004), preto v zásade nemôže byť oblasť dynamiky a utvárania sociálnych vzťahov prehliadaná, či menej dôležitá ako samotná stimulácia kognitívnych procesov, či fyzických alebo umeleckých schopností.

Jedine rozvoj osobnosti uskutočňovaný prostredníctvom saturácie jej potrieb, podporou seba výchovy a seba zdokonaľovania, vedenia k zodpovednému projektovaniu vlastnej životnej dráhy, vytváraním bohatého spektra záujmov, rozvíjaním kompetencií učiť sa, zamýšľať sa nad sebou samým, rozhodovať sa pre hodnotné ciele (Průcha, Walterová, Mareš, 2003), či podporou vytvárania plnohodnotných sociálnych väzieb a komunikácie môže viesť k vývinu zdravej, vyrovnanej, sebaistej a v neposlednom rade úspešnej osobnosti. Môžeme tiež povedať, v intenciách osobnostnej dynamiky, že na základe vzájomných vzťahov človeka s okolím, dochádza k regulácii osobnosti a uskutočňujú sa osobnostné zmeny. Spôsob zmeny je závislý na zákonitom slede determinujúcich prvkov (vek, krízové momenty vývinu osobnosti), preto v predmetnej štúdii venujeme pozornosť práve vzťahovej dimenzii nadaných, konkrétne športovo nadaných detí a tried, ktoré navštevujú.

Teoretické východiská

Realizácia schopností a výkon, ktorý jednotlivec dosiahne je v mnohom závislý od ďalších okolností, resp. determinantov. Môže ho podmieniť motivácia, tvorivosť jednotlivca, ale aj sociálne prostredie a osobná príležitosť. Sociabilita a socio-emocionálne charakteristiky a problémy nadaných žiakov sú už dlhodobo predmetom skúmania psychológov, ale i pedagógov. Je im venovaná pozornosť v našej proveniencii, napr. J. Laznibatová (2007), J. Jurášková (2003), L. Hříbková (2009), V. Dočkal (2005), J. Laznibatová a L. Vranková (2005), i v zahraničí, napr. W. Knepper, J. E. Obrzut, E. P. Copeland (1981), M.U.M. Gross (1993), P. M. Janos, N. M. Robinson (1985), K. M. May (1994), T. P. Hebert (2011), M. E. Neihart, S. M. Reis, N. M., Robinson, S. M. Moon (2002), N. M. Robinson (2008), L. K. Silverman (1997) a mnoho ďalších.

Reakcia sociálneho prostredia a sociálne prijatie subjektu môže byť výrazne ovplyvnené dynamikou osobnosti, jej vlastnosťami, charakterom, štýlom komunikácie a množstvom iných individuálnych prvkov. (bližšie Fine 1981; Putallaz, Gottman, 1981; Kennedy, 1995; Cohen, Duncan, Cohen, 1994).

Sociálne prijatie, interpersonálne interakcie ústia do vytvárania sociálnej pozície, ktorá je vnímaná ako funkcia, prestíž, alebo spoločenská preferencia osobnosti. Podiel na spoločenskej pozícii môže mať aj osobnostná prítlačivosť (čím je vyššia, tým môže byť vyššia aj sociálna pozícia) a obľuba (koľko sociálnych väzieb a volieb jednotlivec dosahuje vo formálnej alebo neformálnej skupine a či je akceptovaný alebo neakceptovaný, či odmietaný a pod.) (Boroš, 2001). Sociálna pozícia predstavuje úroveň sociálnej akceptovateľnosti. Ľudia s vysokou sociálnou pozíciou sú často uznávaní ako (neformálni) vodcovia skupiny. Pozícia je daná funkciou v spoločnosti a súčasne predstavuje kryštallický bod spôsobu sociálneho správania a očakávania spoločnosti od jedinca v tejto pozícii. Pozícia býva považovaná aj za statický aspekt spoločenskej roly. So sociálnou pozíciou sa úzko spája status, tzn. miesto, ktoré jednotlivec zaujíma v spoločenskej situácii. Získanie vyššej pozície závisí od viacerých osobných,

individuálních a vonkajších společenských okolností. Je to zejména osobná příťažlivost, obluba, vplyv na ostatných žiakov. Pozícia žiaka má značný význam pre uplatnenie jeho túžob a predstáv o sociálnej akceptovanosti. Podľa osobnej moci sa vyčleňujú v skupine pozície ako vodca, pomocníci, súputníci, pasívni a okrajoví členovia skupiny. Z hľadiska uznania ide o podporovaného člena, odmietaného, prehliadaného alebo izolovaného. Členovia skupiny môžu mať v rôznych činnostiach rôzne pozície. Žiaci s vysokou pozíciou a statusom majú podstatne väčší vplyv na ostatných spolužiakov a preto sú uznávaní ako vodcovia neformálnych skupín. Pozície sú z hľadiska príťažlivosti pre ostatných členov kategorizované ako populárne, obľúbené, akceptované, trpené a mimostojace.

Oblasť závislosti sociálnej pozície vo formálnej a neformálnej skupine a individuálnych schopností je výskumne sledovaná v našej proveniencii relatívne málo. Pozíciu nadaného žiaka v sociálnej skupine nadaných žiakov výskumne zisťovali J. Laznibatová a V. Mačišáková (2000). Z výsledkov vyplynulo, že vzťahy v rovnocennej skupine nadaných detí v triedach pre všeobecne nadané deti sú veľmi špecifické. U nadaných boli zistené isté korelácie medzi intelektovou úrovňou a výsledkami sociometrických ukazovateľov, čo sa týka priateľských vzťahov a obľúbenosti v kolektíve. V skupinách nadaných detí nemožno hovoriť o jednoznačnom vedení skupiny v zmysle vodca skupiny a podriadení, kým v bežných kolektívoch sa prejavuje istá dominancia. V triedach nadaných detí sa relatívne malá skupina delí na dvojice, trojice s pomerne pevnou väzbou, existujú tu aj dyadické vzťahy. Ďalší autori poukazujú na skutočnosť, že síce existuje pozitívna korelácia medzi inteligenciou a sociálnymi znalosťami nadaných detí, ale nepotvrdila sa medzi ich inteligenciou a skutočným sociálnym správaním (Roedell, Jackson, Robinson, 1989). J. Laznibatová (2007) konštatuje, že nadané, bystré, vnímavé, deti vedia presne ako sa správať, ale v skutočnosti sú tak „samy sebou“ že v daných situáciách sa nesprávajú ako by sa dalo očakávať. Pripisuje to rozdielu v sociálnej inteligencii nadaných detí. L. Barnett a J. Fiscella (1985) považujú sociálne postavenie, zručnosti a sociálne kompetencie za dôležité prvky adjustácie. Kvality nadaných detí sa ironizujú, najmä pri porovnaní s ich schopnosťami a nízkou úrovňou prispôsobivosti (Orman et al., 1995). Adjustačné problémy spôsobujú faktory ako napríklad nonkonformizmus, perfekcionizmus, idealizmus (Kitano, 1990).

L. K. Silvermanová (1990) uvádza ako ďalšie problémy vývinovú asynchróniu. J. Laznibatová (2007) zaraďuje medzi problémy, ktoré trápia nadané deti problémy v sociálnych kontaktoch s okolím, selektívnu komunikáciu, neochotu akceptovať požiadavky, neochotu podriaďovať sa príkazom, zvýšenú kritickosť a istú nekonformnosť a nezávislosť a pod.

Výskumná pozornosť bola venovaná i sociálnej pozícii intelektovo nadaného žiaka v integrovanej a segregovanej triede (Duchovičová, Mihaliková, Babulicová, 2010); postaveniu intelektovo nadaných žiakov v triede v závislosti od veku, pohlavia, osobnostných a komunikačných špecifik. (Duchovičová, Komora, 2007). V. Dočkal

(2004) skúmal vplyv spôsobu edukácie nadaných (homogénne a heterogénne skupiny) na sociabilitu a prejavy agresivity u nadaných detí, pričom pri porovnaní sociálneho vývinu nadaných detí v segregovaných a integrovaných triedach výskum potvrdil vhodnosť integrovaného modelu. D. V. Lovecky (1995) konštatuje, že najúspešnejšie v sociálnej dimenzii sú tie nadané deti, ktoré sa dokážu podriadiť skupinovému cieľom sú flexibilné, sú schopné prevziať viac sociálnych rolí (rolu poslucháča, aktívneho pýtajúceho sa, zdieľajúceho záujmy, aktivity a problémy iných) a majú podobné črty, ktorými sa prispôsobuje iným. Tieto znaky sociability sú výraznejšie zastúpené u dievčat. Ďalšie aspekty sociálnych vzťahov rozoberajú D. V. Lovecky (1992), G. D. Orman, D. G. Cornell, J. Rutemiller (1995) a. i. a pozornosť je tiež venovaná ohrozeniu nadaných šikanovaním v sociálnom prostredí (Peterson, Ray, 2006).

V predmetnej štúdii je pozornosť venovaná charakteristikám sociálnych skupín, v ktorých sú edukované nadané deti so športovým nadaním. Športové nadanie predstavuje vysoký stupeň schopností k pohybovým činnostiam. Je súhrnom dispozícií jedinca pre podanie športového výkonu, v čase často vzdialenom od okamihu jeho objavenia (Bouchard, Malina, Pérusse, 1997). Vyčerpávajúca definícia všetkých typov športového talentu neexistuje, dôvodom môže byť aj mnohostrannosť niektorých športových činností. Pri športovom nadaní rovnako ako aj pri ďalších druhoch nadania predstavujú dominantný prvok genetické predpoklady a na ne nadväzuje systematický tréning. Bez tohto základu nie je vrcholový výkon v športe možný. Dôraz je kladený aj na osobnostné predpoklady, a to najmä senzomotorické schopnosti, pohybovú inteligenciu, hráčsku alebo hernú inteligenciu, emocionálne motivovanú zložku talentu, motiváciu k výkonu a potrebu výkonu a tiež osobnú integritu (Šimoník, 2010). Niektoré školy sa špecializujú na športové talenty, a preto zriaďujú športové triedy. Aj to je jedna z ciest, ktorá smeruje k rozvíjaniu športových talentov. Tieto školy majú za cieľ vytvoriť podmienky vhodné pre vrcholový šport. Športovému nadaniu je venovaná pozornosť v práci V. Dočkala et al. (1987). Podľa jej autorov pohybové schopnosti tvoria osobitnú, nerozdielnú jednotu psychického a fyzického, ktorá najvýraznejšie vystupuje v útlom detstve. Schopnosti utvárajú hierarchickú štruktúru, kde na vrchole stojí inteligencia. Tréningový proces je veľmi náročný a nie je dôležité to, že športovec na tréning príde, ale to, ako športovec vo vedomí tréning spracuje, čo si z neho odnesie. Toto všetko závisí od jeho systému hodnôt, postojov a inteligencie. U športovo nadaných neprichádza do úvahy nižšia úroveň inteligencie ako v ostatnej populácii. Pri identifikácii športového talentu treba zohľadniť aj všeobecné rozumové schopnosti dieťaťa. Športovo nadané deti sú realistickejšie a dominantnejšie, citovo sú zrelšie, sú menej ustráchané a zameriavajú sa viac na styky s okolím, majú stálejšie záujmy a sú tiež energetickejšie v porovnaní s rovesníkmi úspešnými v iných oblastiach. Treba tiež spomenúť postoje a hodnoty. U športovca by mali prevládať hodnoty, ktoré zaručujú adekvátnosť jeho vývinu. Pre športovca je veľmi dôležité aj utváranie optimálnych interpersonálnych vzťahov v kolektívoch. Vzťahy sú významným faktorom úspešnosti. Prílišné priateľstvá a nepriateľstvá môžu významne ovplyvniť samotný športový výkon, rovnako tak úroveň

kooperácie. Školská trieda disponuje sociálnym prostredím, sociálnou klímou, interakčným a obsahovým aspektom a taktiež rôznymi činiteľmi, ktoré sa podieľajú na zmenách v nej prebiehajúcich. V školskej triede dieťa trávi podstatnú časť svojho života, preto je jej vplyv jedným z najvýznamnejších determinantov prežívania a správania jedinca.

Poznanie štruktúry triedy, môže významne uľahčiť učiteľovi jeho prácu. Mnohí triedni učitelia sú schopní odhadnúť výraznejšie pozície z hľadiska vplyvu žiaka, no V. Hrabal (1989) uvádza, že sa učitelia pomerne často mýlia najmä v hodnotení emocionálnych vzťahov, z ktorých potom vyplýva obľuba, odmietnutie a akceptácie. Obľuba a neobľuba žiaka v skupine ovplyvňuje aj výchovno-vzdelávací proces, vplýva ako na žiaka samotného, tak i na celú triedu.

Cieľ výskumu

Sociálne charakteristiky žiakov a klíma školskej triedy predstavujú významný prvok vplývajúci na správanie žiaka, ako aj na školské i mimoškolské výkony. Rovnako tak je tomu aj v skupinách nadaných detí. Cieľom našej výskumnej sondy bolo zistiť a porovnať sociálne charakteristiky v ukazovateľoch klímy školských tried so športovo nadanými žiakmi v jednotlivých variantoch vzdelávania – konkrétne v segregovanej, integrovanej a bežnej triede – a identifikovať prípadné riziká vyplývajúce zo sociálnych charakteristík sociálneho statusu žiakov v týchto triedach.

Výskumné otázky

Výskumný problém možno sformulovať do otázky aké sú ukazovatele klímy tried vybraných variantov vzdelávania, ktorých súčasťou sú žiaci so športovým nadaním. Zaujímalo nás, či sa líšia v ukazovateľoch súdržnosti a obľuby vyjadrujúcej emocionálnu atmosféru tried. *Položili sme si preto otázku, či existujú rozdiely vo frekvencii sledovaných sociálnych charakteristík, konkrétne indexu vplyvu, obľuby (sympatií) a náklonnosti medzi triedami z jednotlivých variantov vzdelávania športovo nadaných žiakov.*

Výskumný súbor

Výskumnú vzorku (pozri tab. 1) tvorili žiaci jednej bežnej a jednej integrovanej triedy 6. ročníka ZŠ a jednej segregovanej triedy sekundy športového gymnázia.

V segregovanej triede sa nachádza spolu 20 žiakov, z toho je 12 chlapcov a 8 dievčat. V tejto triede sú žiaci zameraní na hádzanú a volejbal.

V integrovanej triede je 13 chlapcov a 7 dievčat, z daného počtu je jeden integrovaný žiak so športovým nadaním, ktoré realizuje taktiež v kolektívnom športe (futbal). Postupuje podľa individuálneho vzdelávacieho programu.

V bežnej triede je 7 chlapcov a 18 dievčat. V triede sú 3 žiaci, ktorí reprezentovali školu a rôzne športové kluby úspešne na domácich i zahraničných športových súťažiach, no nemajú individuálny vzdelávací program ani špecifické podmienky pre rozvoj svojho nadania vytvárané v školskom prostredí.

Sledovali sme triedy, ktoré nám boli dostupné. Ich výber teda nie je v žiadnom smere reprezentatívny. Jediná trieda nemôže reprezentovať iné triedy s rovnakým spôsobom edukácie. Zistenia sú ovplyvnené individuálnymi špecifikami športovo nadaných žiakov týchto tried, ale aj zložením tried a ich dynamikou. Najmä v prípade triedy s jediným integrovaným športovo nadaným žiakom platia výsledky iba pre túto konkrétnu triedu. Napriek tomu sa domnievame, že naše zistenia môžu byť zdrojom poznatkov o tvorbe a fungovaní sociálnych väzieb v podobných triedach a zdrojom informácií pre podporu športovo nadaných i ostatných žiakov, čo môže sekundárne pozitívne ovplyvniť ich športové výkony. Môžu byť tiež inšpiráciou pre ďalšie podrobnejšie sledovanie sociálnych charakteristík v triedach so športovo nadanými žiakmi.

Tabuľka 1 Výskumná vzorka

Segregovaná trieda			Integrovaná trieda			Bežná trieda		
chlapci	dievčatá	spolu	chlapci	dievčatá	spolu	chlapci	dievčatá	spolu
12	8	20	13	7	20	7	18	25

Použité metódy

V rámci výskumu bol pre identifikáciu ukazovateľov klímy triedy - vplyvu a obľuby žiakov, ako aj pre identifikáciu sociálnych charakteristík sociálneho statusu - indexov vplyvu, obľuby a náklonnosti použitý Sociometrický ratingový dotazník SO-RA-D, ktorého autorom je V. Hrabal (1989). Nástroj nám umožnil zistiť aktuálny stav, štruktúru a vzťahy vo vybraných skupinách, ktorých členmi sú športovo nadaní žiaci.

Proces hodnotenia pomocou SO-RA-D prebieha v troch etapách. Každý žiak posudzuje všetkých žiakov okrem seba na škále 1-5 vo vplyve, ktorý majú jednotlivci jeho spolužiaci, v obľube a sympatii, ktorú majú žiaci v triede. Nakoniec žiak musí zhodnotiť písomne, prečo hodnotil každého žiaka tak, ako ho hodnotil, a uviesť svoj postoj k nemu. Pri spracovaní údajov sa pracuje s piatimi indexami (index vplyvu – ukazuje sociálnu pozíciu žiaka v triede, index obľuby – ukazuje emocionálnu pozíciu žiaka v triede, index náklonnosti – ukazuje ako žiak vníma skupinu a seba v skupine, triedny index vplyvu – ukazuje kohéziu (súdržnosť) triedy a triedny index sympatií – ukazuje emocionálnu atmosféru triedy. Kvantitatívne hodnotenia jednotlivých žiakov sa nanášajú do matíc. Indexy sa počítajú ako priemery hodnotení pre každého žiaka a následne je podľa tabuliek noriem uvedených v príručke uskutočnený prevod na štandardné skóre vo forme stenov. Tým sa zabezpečuje porovnanie umiestnenia jednotlivých žiakov v rámci

celej populácie daného ročníka. Triedne indexy sú vypočítavané ako priemery priemerov a prevedené na stený podľa príručky.

Zber údajov bol realizovaný osobne, prostredníctvom elektronickej verzie nástroja *Serverová aplikácia SORAD*, ktorej autorom je M. Sedláček (2014). Aplikácia umožňuje automatické generovanie jednotlivých indexov pre jednotlivých žiakov i generovanie triednych indexov.

Výška indexov (stenové skóre) sa pohybuje od 1 do 10. Indexy 7-10 predstavujú vysokú mieru vplyvu, obľuby, náklonnosti, indexy 6-8 dosahujú spravidla žiaci tvoriaci jadro triedy. Stredné pozície majú žiaci so stenom 5-6. Stenové hodnoty pod 4 dosahujú okrajoví, odmietaní žiaci.

Pre štatistické vyhodnotenie výsledkov sme použili jednocestnú analýzu rozptylu (ANOVA) zvlášť pre každú premennú (*náklonnosť, obľuba, vplyv*). V prípade zamietnutia hypotézy o nevýznamnosti vplyvu skupiny (triedy) na tieto indexy sme Tukeyho post-hoc testom zisťovali, ktoré triedy sa medzi sebou štatisticky významne líšia. Použili sme štatistický softvér *Statistica*.

Výsledky

Sociálny status žiakov sledovaných školských tried sme analyzovali na základe indexov vplyvu, obľuby (sympatií) a náklonnosti získaných pomocou SO-RA-D. Indexy jednotlivých žiakov segregovanej, integrovanej i bežnej triedy sú v tabuľkách 2 - 4.

Tabuľka 2 Segregovaná trieda

Segregovaná trieda			
Priezvisko	Náklonnosť	obľuba	vplyv
Denis B.	8	3	3
Tomáš	4	9	9
Boris	6	5	6
Kevin	5	5	6
Dávid	8	7	9
Lenka	8	2	3
Peter	5	7	7
Samuel	7	9	8
Karolína K.	4	8	8
Filip	6	6	7
Karolína M.	4	3	4
Alexandra	4	3	3
Matej	3	10	10
Andrea	6	8	8
Veronika	5	8	9
Scarlett	3	3	4
Maxim	6	3	4
Lubica	4	2	3
Denis V	5	5	6
Jakub	7	3	4

Tabuľka 3 Integrovaná trieda

Integrovaná trieda			
Priezvisko	náklonnosť	obľuba	vplyv
Marek	3	2	6
Dávid	2	1	2
Daniela	1	3	3
Alan	8	2	2
Alex	6	2	2
Diana	2	1	3
Dominik	3	5	6
Roman	2	5	4
Adriana	3	5	5
Adam	6	7	7
Patrik	1	3	3
Vanesa	3	5	4
Miroslav	2	1	9
Lucia	5	6	6
Filip	2	2	4
Andrej	3	4	6
Dárus	3	4	5
Karin	2	7	6
Patrik	3	3	4
Monika	3	5	6

Tabuľka 4 Bežná trieda

Bežná trieda			
Priezvisko	Náklonnosť	obľuba	vplyv
Boris	2	5	6
Gabriela	5	8	7
Nicol	4	8	7
Daniel	9	2	2
Zsolt	4	1	1
Alex	6	5	5
Denis	8	3	3
Dominika	6	9	7
Jeniffer	8	4	3
Amália	3	7	6
Karin	2	5	5
Ema	8	6	5
Sára	2	4	5
Natália	4	7	9
Petra	4	8	7
Viktória	5	8	7
Adam	4	2	2
Kristína	5	9	6
Sabrina	5	4	3
Jennifer	4	6	7
Lukáš	2	4	5
Barbora	4	7	7
Dávid	6	3	2
Viktória	4	7	7
Nikola	5	3	3

Kvalitatívna analýza

Športovo nadaní žiaci v segregovanom variante vzdelávania

Najvyššie indexy vplyvu a obluby 10 získal Matej, čo sú ojedinelé hodnoty. Náklonnosť bola v jeho prípade vyjadrená nízkym indexom 3; myslíme si, že to súvisí s jeho vyrušovaním na hodine, ale tiež s intelektovými charakteristikami. Viacerí žiaci o ňom poznamenali, že sa dobre učí, je nadpriemerný a najmúdrejší v celej galaxii. Diferenciácia, ktorá je v triede pri edukácii realizovaná, sa vo výraznejšej miere orientuje na stimuláciu a rozvoj pohybových schopností, no v intelektuálnej oblasti nemusia byť potreby žiakov primerane uspokojované. Predpokladáme, že nie je realizovaná vnútorná diferenciácia, vyberané primerané úlohy, prípadne nie je prihliadané na vyššiu úroveň rozumových schopností. V Matejovom prípade môže ísť o viacnásobné nadanie, no nie je potvrdené psychodiagnostickými nástrojmi.

Tomáš a Karolína K. mali taktiež namerané vysoké indexy obluby a vplyvu (8-9) a nízky index náklonnosti (4). Ostatní spolužiaci ich charakterizovali nasledovne: U Tomáša sa prejavujú viaceré protiklady, napríklad: kamoši, ale aj nie, raz sa s ním dá baviť a raz nie, niekedy je sympatický, ale väčšinou nám robí zle, a podobne. Karolínu ohodnotili viacerí chlapci negatívne: je škaredá, namyslená, kričí na mňa. Tieto hodnotenia jej spolužiaci pridávajú možno i preto, že táto žiačka je predsedníčkou triedy.

Karolína M., Alexandra, Scarlett a Ľubica dosiahli vo všetkých oblastiach nízke indexy. Pri ich menách sa väčšinou objavovali hodnotenia ako: zle sa učí, panovačná, namyslená, nepozorná, nesústredená, háda sa, ohovára, rozmaznaná, vyrušuje. Tieto dievčatá sa však navzájom hodnotili kladne. Napríklad: je moja kamoška, ale je staromódna, je moja kamoška, ale ako by ju vymieňali, je zábavná a podobne.

Denis V., Kevin a Boris dosiahli vo všetkých hodnoteniach priemerné indexy. Pri ich menách sa nachádzajú hodnotenia ako: zvykne pomáhať, sme len spolužiaci, nezdá sa mi spoločenský, ale je dobrý kamoš. Vzájomné hodnotenie týchto žiakov je pozitívne: dobrý hádzanár, dobrý kamarát.

Dvaja žiaci - Dávid a Samuel - získali vysoké indexy vo všetkých oblastiach. Vzájomne sa pozitívne hodnotili.

Lenka, Denis B. a Jakub získali nízky index vplyvu a obluby a súčasne vysoký index náklonnosti. Od dievčat získali títo žiaci negatívne hodnotenia: uráža ma, robí zle, zle sa učí. Naopak od chlapcov získali poväčšine dobré hodnotenia typu: dobrý kamarát, zábavný, dobrý športovec. Lenka bola hodnotená od Jakuba pozitívne, ale od Denisa negatívne; Lenka hodnotila Jakuba negatívne a Denisa pozitívne; Denis hodnotil aj Jakuba negatívne; Jakub hodnotil Denisa pozitívne.

V tejto triede sa nachádzajú aj žiaci s vysokými indexmi vplyvu a obluby a priemernými indexmi náklonnosti, a to Peter, Andrea a Veronika.

Kombinácia vysokého indexu vplyvu a priemerných indexov obluby a náklonnosti bola nameraná u jedného žiaka - Filipa. Maxim dosiahol nízky index vplyvu a obluby

a priemerný index náklonnosti. Nie je zrejmé, prečo získali tieto hodnotenia. Ani ich vzájomné hodnotenia a hodnotenia spolužiakmi nevypovedajú o ich získaných indexoch.

Športovo nadaný žiak v integrovanej triede

Roman dosiahol nízky index vplyvu (4), patrí na základe toho skôr k okrajovým, odmietaným žiakom. Priemerný index obľuby 5 poukazuje na to, ako ho trieda vníma. K najčastejším prideleným negatívnym vlastnostiam, ktoré uvádzali spolužiaci, patria: posmieva sa, vyrušuje, je hlučný, samopašný. K pozitívnym vlastnostiam sme zaradili nasledovné: je s ním zábava, kamarát, inteligentný, dobre sa učí. Toto sú najčastejšie vlastnosti udávané jeho spolužiakmi. Domnievame sa, že Romanova samopašnosť spočíva v tom, že ho niektorí považujú za zábavného, iní za vyrušujúceho na hodinách. Ako vyplýva z indexov, tento žiak nemá výraznejší vplyv na triedu. Nízky index náklonnosti (2) vyjadruje, ako sa žiak vníma v skupine a ako vníma triedu. Podľa E. Gajdošovej (2000) sa extrémne hodnoty indexu náklonnosti vyskytujú častejšie u sociálne problémových jedincov. Index náklonnosti je ovplyvnený osobnosťami premennými; Roman zjavne nemá záujem nadväzovať nejaké vzťahy so spolužiakmi. Jeho vyjadrenia na ich adresu obsahujú najčastejšie tieto charakteristiky: vyrušuje, sme kamaráti, provokuje, je klebetná, učí sa a pod.

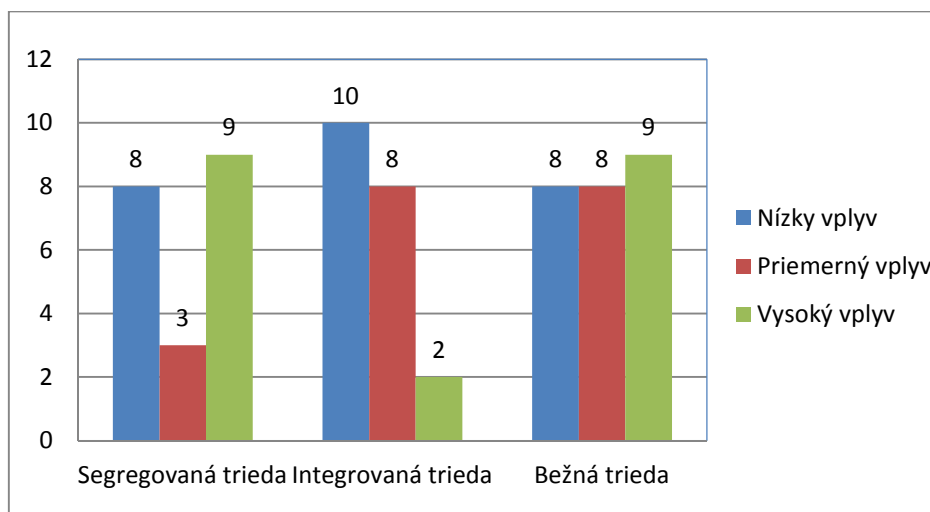
Kvantitatívna analýza

Index vplyvu

Index vplyvu je ukazovateľom sociálnej pozície žiaka, naznačuje, ako žiak dokáže regulovať dianie v triede. Pomáha pri odhaľovaní žiakov, ktorí tvoria vodcov, jadro triedy, a izolovaných žiakov, ktorých trieda odmieta. Vo vybraných triedach bol identifikovaný príslušný počet žiakov, ktorým pripisujeme jednotlivé úrovne vplyvu. Údaje uvádzame v tabuľke 5 a na obrázku 1.

Tabuľka 5 Počty žiakov s rôznou úrovňou indexu vplyvu v sledovaných triedach

Vyhodnotenie indexu vplyvu	Segregovaná trieda		Integrovaná trieda		Bežná trieda	
	N	%	N	%	N	%
Nízky vplyv	8	40	10	50	8	32
Priemerný vplyv	3	15	8	40	8	32
Vysoký vplyv	9	45	2	10	9	36
Spolu	20	100	20	100	25	100



Obr. 1 Rozloženie vplyvu v jednotlivých triedach

V segregovanej triede prevládajú žiaci, ktorých môžeme označiť za vodcov triedy, tvoria 45 % žiakov. Zároveň môžeme povedať, že pomerne veľkú skupinu tvoria i žiaci označovaní za okrajových a odmietaných žiakov, dosahujúci nízke pozície a tvoria 40 % triedy. 15 % žiakov sme namerali priemerný index vplyvu.

V integrovanej triede je zastúpená najväčšia skupina žiakov s nízkym vplyvom - tvorí presnú polovicu triedy. Žiakov s priemerným vplyvom je 40 %. Najmenšiu skupinu (10 %) tvoria vodcovia triedy.

V bežnej triede sme zaznamenali rovnomerné rozloženie indexu vplyvu. Na nízkej a priemernej úrovni je 32 % a vysoký index vplyvu má 36% žiakov, pričom rozdiel medzi 32 a 36 % robí len jeden žiak. Z celkového počtu 25 žiakov sme namerali vysoký index vplyvu 9 dievčatám, ktoré tvoria neformálnych vodcov tejto prevažne dievčenskej triedy.

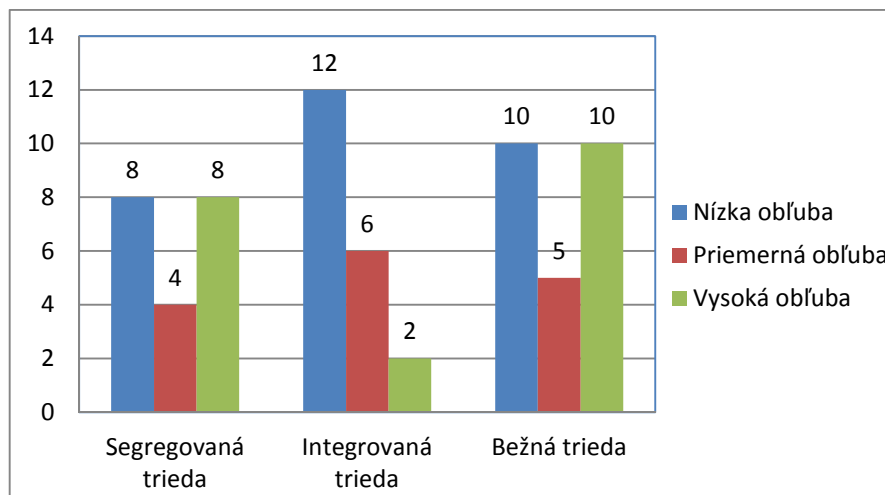
Uvedené rozloženie vplyvu v jednotlivých variantoch tried sme overovali i štatisticky jednocestnou analýzou rozptylu (ANOVA). Porovnávali sme priemerné hodnoty indexu vplyvu v sledovaných triedach. Konštatujeme, že rozdiel medzi triedami je štatisticky významný ($p = 0,039$.) Tukeyho testom sme zistili, že štatistickej významnosti sa najviac približujú rozdiely medzi bežnou a segregovanou triedou ($p = 0,054$) a integrovanou a segregovanou triedou ($p = 0,082$).

Index obl'uby

Index obl'uby ukazuje, ako žiaka vnímajú spolužiaci, resp. ako ho akceptujú, ako sú žiaci schopní nadväzovať kontakty. Tento index môže byť podľa E. Gajdošovej (2000) ovplyvnený vonkajšími i vnútornými činiteľmi, rodinným prostredím a vlastnosťami žiaka a dosahuje výraznejšiu stabilitu až na konci prvého spoločného roka triedy. Výsledky získané v našom výskume uvádzame v tabuľke 6 a na obrázku 2.

Tabuľka 6 Počty žiakov s rôznou úrovňou indexu oblúby v sledovaných triedach

Vyhodnotenie indexu oblúby	Segregovaná trieda		Integrovaná trieda		Bežná trieda	
	N	%	N	%	N	%
Nízka oblúba	8	40	12	60	10	40
Priemerná oblúba	4	20	6	30	5	20
Vysoká oblúba	8	40	2	10	10	40
Spolu	20	100	20	100	25	100

**Obr. 2** Rozloženie oblúby v sledovaných triedach

V segregovanej triede sme získali indexy oblúby v rozpätí od 2 do 10. Desiaty sten dosiahol ten istý žiak ako v prípade vplyvu. Do skupiny oblúbených patria ďalší 7 žiaci, ktorí dosiahli vysoký index oblúby - sú to 3 dievčatá a 5 chlapci, čo predstavuje 40 % triedy. Títo žiaci sú charakterizovaní ako priateľskí, veselí, zdravo sebavedomí, pozitívne emocionálne naladení. Priemernú oblubu sme namerali u 4 žiakov, chlapcov, táto skupina tvorí 20 % triedy. Nízky index oblúby sme identifikovali u 8 žiakov, túto skupinu tvorí 5 dievčat a 3 chlapci. Týchto žiakov charakterizujeme ako nevplyvných a nachádzame u nich často sa prejavujúce, negatívne a agresívne správanie, zvýšenú mieru egoizmu a egocentrizmu a pod.

V integrovanej triede sme namerali index oblúby od 1 po 7. Vysoký index oblúby získali 2 žiaci - chlapec a dievča, čo tvorí 10 % z celkového počtu žiakov v triede. Ich indexy oblúby sú na hodnote 7. stenu. Priemerný index oblúby sme namerali 6 žiakom - 4 dievčatám a 2 chlapcom. Z celkového počtu žiakov triedy tvoria títo žiaci 30 %. 12

žiakov dosiahlo nízke indexy obluby, táto skupina tvorí 60 % triedy. Týka sa to 10 chlapcov a 2 dievčat.

V bežnej triede sa namerané hodnoty indexov obluby pohybovali v rozmedzí od 1 do 9. Vysoký index obluby sme namerali 10 žiakom. Túto skupinu tvorili len dievčatá. Hodnoty ich indexov sa pohybovali od 7 do 10. Táto skupina tvorí 40 % triedy. Priemerný index obluby sme namerali 5 žiakom - 3 dievčatám a 2 chlapcom. Tvorí 20 % triedy. Nízky index obluby sme namerali 10 žiakom, a to 6 chlapcom a 4 dievčatám. Títo žiaci tvoria 40 % z celkového počtu žiakov triedy. Hodnoty ich indexov sa pohybovali od 1 do 4.

Z výsledkov je zrejmé, že najvyššiu úroveň obluby získali žiaci bežnej a segregovanej triedy. Percentuálne sú vyjadrené rovnako 40 %. Rovnako je tomu aj v percentuálnom vyjadrení zastúpenia žiakov s nízkou oblubou v bežnej a segregovanej triede. Nízky index obluby bol nameraný u 60% žiakov z integrovanej triedy, čo považujeme za významný ukazovateľ zlých vzťahov medzi žiakmi. Triedny index obluby 1 v integrovanej triede je ukazovateľom zlej emocionálnej atmosféry v triede. I keď sa tento sten môže časom zmeniť, je nutné, aby bola emocionálna atmosféra podporovaná, a to tak zo strany žiakov, ako zo strany triedneho učiteľa. V tejto triede sú žiaci podľa uvedeného stenu frustrovaní a napätí. Toto percento môže byť spôsobené i tým, že žiaci nemajú spoločné záujmy.

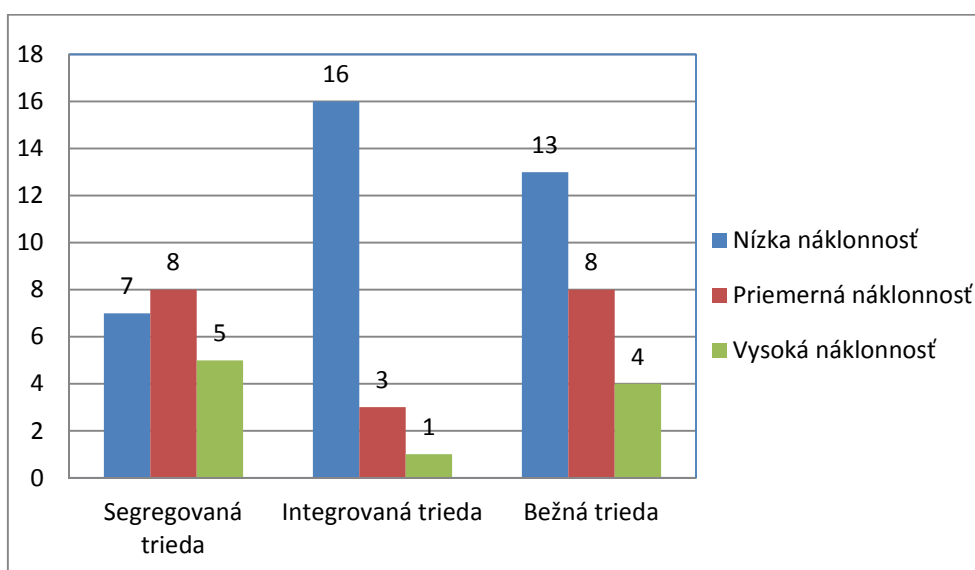
Na základe výsledkov jednocestnej analýzy rozptylu (ANOVA) konštatujeme, že hodnoty indexu obluby sa v sledovaných triedach štatisticky významne líšia ($p = 0,041$). Tukeyho testom sme zistili, že štatisticky významný je rozdiel medzi integrovanou a segregovanou triedou. Môžeme povedať, že žiaci v integrovanej triede sa medzi sebou majú najmenej radi. Hodnoty indexu obluby v bežnej a segregovanej triede sa štatisticky významne nelíšia.

Index náklonnosti

Index náklonnosti je ukazovateľom toho, ako je žiak schopný akceptovať svojich spolužiakov. Je to najmenej spoľahlivý a najmenej stabilný ukazovateľ (Gajdošová, 2000).

Tabuľka 7 Počty žiakov s rôznou úrovňou indexu náklonnosti v sledovaných triedach

Vyhodnotenie indexu náklonnosti	Segregovaná trieda		Integrovaná trieda		Bežná trieda	
	N	%	N	%	N	%
Nízka náklonnosť	7	35	16	80	13	52
Priemerná náklonnosť	8	40	3	15	8	32
Vysoká náklonnosť	5	25	1	5	4	16
Spolu	20	100	20	100	25	100

**Obr. 3** Rozloženie náklonnosti v sledovaných triedach

Z tabuľky 7 a obrázku 3 môžeme vyčítať, že v segregovanej triede sme vysokú náklonnosť namerali u 5 žiakov, hodnoty ich indexov sa pohybovali od 7 do 8, a to u 4 chlapcov a 1 dievčaťa. Títo žiaci predstavujú štvrtinu triedy. Najväčšiu skupinu (8, t. j. 40 %) tvorili žiaci s priemernou náklonnosťou. Skupinu s nízkym indexom náklonnosti tvoria 7 žiaci s pridelenými hodnotami od 3 do 4, čo predstavuje 35 % triedy. Túto skupinu tvoria 4 chlapci a 1 dievča.

V integrovanej triede sme zaznamenali hodnoty indexov v rozmedzí od 1 do 8. Vysoký index náklonnosti získal len 1 žiak. Priemerný index náklonnosti získali 3 žiaci - 2 dievčatá a 1 chlapec, tvoria 15 % triedy. Nízky index náklonnosti získali 16 žiaci - 10 chlapcov a 6 dievčat, tvoria 80 % triedy. Ich hodnoty sú od 1. po 3. sten.

V bežnej triede sme namerali indexy od 2 do 9. Vysoký index náklonnosti získali 4 žiaci - 2 chlapci a 2 dievčatá. Ich indexy sa pohybovali od 8 do 9. Tvoria 15 % triedy.

Priemerný index náklonnosti bol nameraný u 8 žiakov, a to u 6 dievčat a 2 chlapcov. Tvoria 32 % triedy. Nízky index náklonnosti získali 13 žiaci - 9 dievčat a 4 chlapci, ktorí tvoria 52 % triedy. Hodnoty ich indexov sa pohybujú od 2 do 4.

Môžeme teda konštatovať, že v segregovanej triede prevládajú žiaci s priemernými indexmi náklonnosti a rozloženie indexov je tu rovnomerné. V integrovanej triede najväčšiu skupinu tvoria žiaci s nízkym indexom náklonnosti. To znamená, že žiaci sa navzájom neakceptujú. Výsledky naznačujú, že skupina má výrazné problémy v sociálnych vzťahoch. V bežnej triede je tiež najvyšším počtom zastúpená skupina žiakov s nízkymi indexmi náklonnosti, tvoria viac ako polovicu triedy.

Pomocou jednocestnej analýzy rozptylu (ANOVA) sme zistili, že rozdiel medzi triedami, čo sa týka náklonnosti, je štatisticky vysoko významný ($p = 0,001$). Turkeyho testom sme zistili, že štatisticky významne sa líšia bežná a integrovaná trieda a segregovaná a integrovaná trieda. Môžeme povedať, že žiaci v integrovanej triede dosahujú štatisticky významne najnižšie hodnoty indexu náklonnosti, čo znamená, že sa majú najmenej radi, nadväzujú medzi sebou najmenej vzťahov a o tieto vzťahy ani nemajú záujem. Hodnoty indexov obluby v bežnej a segregovanej triede sa štatisticky významne nelíšia.

Diskusia a záver

Z výsledkov výskumu v triedach, v ktorých boli sociálne charakteristiky merané, sme zistili, že medzi nimi existujú štatisticky významné rozdiely v ukazovateľoch súdržnosti a emocionálnej atmosféry. Zdôrazňujeme opatrnosť pri zovšeobecňovaní výsledkov na jednotlivé varianty vzdelávania, nakoľko našu vzorku nie je možné považovať za reprezentatívnu. Každá trieda je tvorená žiakmi individuálnych osobnostných charakteristík, ktoré sa priamo podieľajú na sociálnych vzťahoch v skupine. Nekontrolovanou premennou bola napríklad rodová príslušnosť - kým v sledovanej segregovanej a integrovanej triede prevládali chlapci, bežná trieda bola zo 72 % dievčenská. Rozdiely medzi triedami by sa iste našli aj pri porovnávaní viacerých tried rovnakého vzdelávacieho variantu.

Napriek týmto limitom považujeme naše zistenia za isté pilotné overenie problému možného vplyvu variantu vzdelávania na sociálnu atmosféru v triedach so športovo nadanými deťmi. Pri meraní sme zaznamenali rozdiely medzi jednotlivými variantmi v ukazovateli obluba a náklonnosť pričom najmenej žiakov s vysokým stenom vo faktore obluba a náklonnosť sa nachádzalo v integrovanej triede. Vysoký počet vysoko obľúbených žiakov sme zaznamenali v segregovanej aj bežnej triede, avšak zároveň sme tam zaznamenali tiež rovnaký počet žiakov s nízkou mierou obluby. Vo všetkých variantoch sme zaznamenali najmenej žiakov s vysokou mierou náklonnosti.

Učiteľom pracujúcim so športovo nadanými žiakmi odporúčame v jednotlivých triedach sledovať, aké sú ukazovatele obluby medzi žiakmi, identifikovať jadro triedy

z pohľadu spolužiakov a charakteristiky žiakov, ktorí toto jadro tvoria. Práve títo žiaci môžu triednemu učiteľovi pomôcť stmeliť kolektív triedy, začleniť do nej aj žiakov stojacich na periférii skupiny. Učitelia by mali voliť častejšie skupinové aktivity, určovať tímové úlohy žiakom stojacim na okraji (ohrozeným šikanovaním) a využiť žiakov z jadra triedy pri zapájaní žiakov do spoločných aktivít. Vhodné je tiež upozorňovať spolužiakov na skryté kvality a dobré vlastnosti žiakov s nízkym počtom volieb v oblube i v náklonnosti, pretože títo žiaci môžu mať nízku sebadôveru. Odporúčame tiež častejšie žiakov pozitívne hodnotiť, oceňovať ich výkony, nielen v športe, ale i v učení, v správaní, postupne zvyšovať ich dôveru v seba samých v rámci triednych vzťahov, rozvíjať sebaistotu a sebaocenenie a stimulovať vnímanie vlastnej hodnoty.

Konštatujeme, že u žiakov všeobecne, teda i u žiakov športovo nadaných, sa môžu objavovať rozmanité kombinácie v ukazovateľoch vplyvu obluby a náklonnosti. Žiaka s vysokým indexom vplyvu a obluby je možné považovať za prijateľného vodcu triedy, alebo za člena vedúcej skupiny triedy. Žiaka vo všeobecnosti je možné považovať za sociálne aktívneho a úspešného, z ľahkosťou nadväzujúceho nové kontakty, komunikácia s ním je príjemná, žiaci sa s ním radi stýkajú, dokáže presadiť požiadavky triedy, žiaci ho obľubujú, je oporou pre triedu. Takýto žiak je schopný pracovať s kolektívom triedy i s problémovými žiakmi. Naopak, žiaka s nízkym indexom vplyvu a obluby je možné považovať za nevlivného, neobľúbeného, žiaka stojaceho mimo triedu. Prejavy žiaka v správaní sú v prostredí školy považované za sociálne neadekvátne. Ide spravidla o žiaka neadaptovaného na školské a triedne prostredie. Tento údaj informuje aj o disharmonickej osobnosti. V problémových prípadoch je potrebná i spolupráca so školským psychológom a s pedagogicko-psychologickou poradňou. Ak je aj hodnota indexu náklonnosti veľmi vysoká, celkový výsledok môže poukazovať na ľahostajnosť voči skupine a nízku náročnosť na správanie sa spolužiakov. Žiak sa môže prejavovať agresívne, útočne.

Žiakov s priemerným indexom vplyvu a obluby je možné považovať za bezproblémových v rámci sociálnych vzťahov v triede. Spravidla si týchto žiakov učitelia celkovo málo všímajú. U týchto žiakov môžeme pozorovať silné a pozitívne sociálne kvality, ale aj poruchy a ťažkosti v sociálnej oblasti, preto je žiaduce venovať pozornosť aj týmto žiakom a viac s nimi komunikovať.

Žiaci s vysokým indexom vplyvu a nízkym indexom obluby sú považovaní za vecne zameraných vodcov triedy. Typická je dominancia, snaha o sebauplatnenie, ale skupina ich často neakceptuje. Môže ísť o žiakov s despotickými sklonmi, s výrazne negatívnymi vplyvmi. Spolu so žiakmi, ktorí ich obdivujú, môžu triedu rozvracať, dokonca sa z nich môžu stať agresori, ktorí šikanujú, zastrášujú iného spolužiaka.

Žiaci s nízkym indexom vplyvu a vysokým indexom obluby majú malý vplyv v triede, ale žiaci ich majú radi. Žiaci sa prejavujú dôverčivosťou, dobrosrdečnosťou, ale ich tendencia presadzovať sa v rámci skupiny je znížená, tak isto ako ovplyvňovanie iných žiakov.

Uvedené charakteristiky a riziká predstavujú významný aspekt triednej klímy, ktorým musí venovať pozornosť tak triedny učiteľ, ako aj všetci učitelia, ktorí sa na edukácii triedy podieľajú. Je potrebné, aby učitelia nebrali na ľahkú váhu sociálne vzťahy v triedach. Treba preto zvyšovať povedomie o dôležitosti tohto javu. Uvedené zároveň predstavuje výzvu pre orientácie v pregraduálnej príprave i v kontinuálnom vzdelávaní, pre rozvíjanie profesijných kompetencií učiteľov bežných i nadaných žiakov v tejto oblasti.

Literatúra

- Barnett, L., Fiscella, J. (1985). A child by any other name...: A comparison of a playfulness gifted and nongifted children. *Gifted Child Quarterly*, 29(6), p. 61-66.
- Boroš, J. (2001). *Základy sociálnej psychológie*. Bratislava: IRIS, ISBN 80-89018-20-3.
- Bouchard, C., Malina, R.M., Pérusse, L. (1997). *Genetics of fitness and physical performance*. Human Kinetics, Champaign.
- Brown, J. (2001). *Sports talent*. Human Kinetics: Champaign.
- Cohen, R., Duncan, M., Cohen, S. L. (1994). Classroom peer relations of children participating in a pull-out enrichment program. *Gifted Child Quarterly*, vol. 38 (1), p. 33-37.
- Dočkal, V., Musil, M., Palkovič, V., Miklová, J. (1987). *Psychológia nadania*. Bratislava : SPN, ISBN 067-214-87 PNA.
- Dočkal, V. (2004). Deti so špeciálnymi edukačnými potrebami: minority vo výchovno-vzdelávacom procese. *Psychológia a patopsychológia dieťaťa*, 39(2-3), s. 140-149.
- Dočkal, V. (2005). Zaměřeno na talenty aneb Nadání má každý. Praha: NLN, ISBN 80-7106-840-3.
- Dočkal, V. (2013). *Ako podchytiť a rozvíjať nadanie žiakov základných a stredných škôl*. [online]. Dostupné na : http://web.saaic.sk/nrcg_new/doc/Zbornik/11_Kap-3.5.pdf
- Duchovičová, J., Komora, J. (2007). Sociálna dimenzia inkluzívnej edukácie nadaných žiakov. *The dimension of educational work with talented pupils. Proceedings of papers from an international workshop*. Brno : MSD, s. 38 – 56. ISBN 978-80-7392-006-7.
- Duchovičová, J., Mihaliková, D., Babulicová, Z. (2010). Sociálny status nadaného žiaka v segregovaných a integrovaných podmienkach. *Talent a nadání ve vzdělávání*. Brno: Masarykova univerzita, s. 48-63. ISBN 978-80-210-5330-4.

- Fine, G. A. (1981). Friends, impression management, and preadolescent behavior. In S.R. Asher & J.M. Gottman (Eds.), *The development of children's friendships*. New York: Cambridge University Press, p. 29 – 52.
- Gajdošová, E. (2000). *Porovnávanie sociálnych vzťahov v triede. Práca so sociometricko-ratingovým dotazníkom*. Bratislava: Metodické centrum, ISBN 80-7164-268-1.
- Gross, M.U. M. (1993). *Exceptionally Gifted Children*. New York: Rutledge.
- Hebert, T. P. (2011). Social and emotional characteristics and Traits of Gifted Young People. *Understanding the social and emotional lives of gifted students*. Waco, Tex.: Prufrock Press.
- Hrabal, V. (1989). *Pedagogicko-psychologická diagnostika žáka*. Praha: SPN, ISBN 80-04-22149-1.
- Hříbková, L. (2009). *Nadání a nadaní*. Havlíčkův Brod: Grada. ISBN 978-80-247-1998-6.
- Janos, P. M., Robinson, N. M. (1985). Psychosocial development in intellectually gifted children. In F.D. Horowitz & M. O'Brien (Eds.). *The gifted and talented: Developmental perspectives*. Washington, D.C.: American Psychological Association, p. 149-195.
- Jurášková, J. (2003). *Základy pedagogiky nadaných*. Pezinok: Formát.
- Kennedy, D. M. (1995). Glimpses of a highly gifted child in a heterogeneous classroom. *Roeper Review*, 17, p.64- 168.
- Kitano, M. K. (1990). Intellectual abilities and psychological intensities in young children: Implication for the gifted. *Roeper Review*, 13(1), p.197-205.
- Knepper, W., Obrzut, J. E., Copeland, E. P. (1983). Emotional and Social Problem-Solving Thinking in Gifted and Average Elementary School Children. *The Journal of Genetic Psychology: Research and Theory on Human Development*, 142 (1), p. 25-30
- Laznibatová, J., Mačišáková, V. (2000). Osobnostné, sociálne a emocionálne charakteristiky intelektovo nadaných detí. *Psychológia a patopsychológia dieťaťa*, 35 (4), s. 304 – 322.
- Laznibatová, J., Vranková, L. (2005). Vlastnosti a prejavy osobnosti nadaných detí. In Ostatníková, L. (Ed.) *Špecifika vývinu a realizácia potenciálu nadaných detí*. Zborník prác zo 4. medzinárodnej konferencie. Bratislava: Asklepios.
- Laznibatová, J. (2007). *Nadané dieťa, jeho vývin, vzdelávanie a podporovanie*. 2. vyd. Bratislava: Iris, ISBN 80-89018-53-x.
- Lovecky, D. V. (1992). Exploring social and emotional aspects of giftedness in children. *Roeper Review*, 15, (1), p. 18-25.
- Lovecky, D. V. (1995). Highly gifted children and peer relationships. *Counseling and Guidance Newsletter, National Association for Gifted Children (NAGC)* 5, (3) p. 2-7.
-

- Supporting Our Nation's Brightest Young People. Davidson Institute for Talent Development. Dostupné na internete: http://www.davidsongifted.org/db/Articles_id_10129.aspx
- May, K. M. (1994). A developmental view of a gifted child's social and emotional adjustment. *Roeper Review*, 17, 105-109.
- Neihart, M. E., Reis, S. M., Robinson, N. M., Moon, S. M. (2002). *The social and emotional development of gifted children: What do we know?*. Prufrock Press.
- Orman, G. D., Cornell, D. G., Rutemiller, J. (1995). Realiton between academicaptitude and psycho-social adjustmend in gifted program studens. *Gifted Child Qarteely*, 39, (3), p. 236-244.
- Peterson, J. S., Ray, K. E. (2006). Bullying among the gifted: The subjective experience. *Gifted Child Quarterly*, . 50 (3), p. 252-269.
- Průcha, J., Walterová, E., Mareš, J. (2003). *Pedagogický slovník*. Praha: Portál, ISBN 80-7367-416-5.
- Putallaz, M., Gottman, J. M. (1981). Social skills and group acceptance. S.R. Asher & J.M. Gottman (Eds.). *The development o children's friendships*. New York: Cambridge University Press., p. 116 -149.
- Robinson, N. M. (2008). The social world of gifted children and youth. *Handbook of giftedness in children*. Springer U.S., p. 33–51.
- Roedell W. C., Jackson, M. E., Robinson, H.B. (1989). *Hochbegabung in der Kindheit. Besonders begabte Kinder im Vor und Grundschulalter*. Heidelberg, Roland Asanger Verlag.
- Sedláček, M. (2014). *Počítačom podporovaná pedagogická diagnostika a možnosti jej využitia v edukačnom prostredí*. Dizertačná práca. Školiteľ: doc. PaedDr. Jana Duchovičová, PhD., Nitra: PF UKF, 170 s.
- Silverman, L. K. (1997). The construct of asynchronous development. *Peabody Journal of Education*, 72(3–4), p.36-58.
- Silverman, L. K. (1990). Social and emocional education of the gifted. The discoveries of Leta Hollingworth. Special issue: Leta Stretter Hollingworth. *Reoper Review*, 12(2), p.171-178.
- Smékal, V. (2004). *Pozvání do psychologie osobnosti. Člověk v zdcadle vědomí a jednání*. Brno: Barrister&Principal, ISBN 80-86598-65-9.
- Šimoník, O. (2010). Přístupy ke vzdělávání nadaných žáků; Některé zkušenosti učitelů. In Šimoník, O. (Ed.) *Talent a nadání ve vzdělávání. Sborník anotací referátů z mezinárodního semináře*. Brno : MU, s. 20, ISBN 978-80-210-5274-1
-

doc. PaedDr. Jana Duchovičová, Ph.D.

Pracuje na Katedre pedagogiky PF UKF v Nitre, kde sa dlhodobo venuje aspektom diverzity a diferenciacie v edukácii s dôrazom na diferenciaciu stratégií v edukácii nadaných žiakov. Okrem vybraných psychodidaktických tém sa v príprave učiteľov predprimárneho, primárneho i sekundárneho stupňa vzdelávania venuje problematike nadania a edukačných potrieb nadaných žiakov.

Mgr. Ľubica Veselková

Je študentka študijného programu učiteľstvo pre primárne vzdelávanie a absolventka študijného programu pedagogika, v rámci ktorého sa zaoberala problematikou sociálnych charakteristík prostredia, v ktorom je realizovaná edukácia nadaných žiakov.

Kontaktní údaje: Katedra pedagogiky, PF UKF v Nitre, Dražovská cesta 4, 94974 Nitra,
jduchovicova@ukf.sk